

ПАСПОРТ ВОСХОЖДЕНИЯ

- I. Класс восхождения: скальный.
2. Район восхождения: Центральный Кавказ, Безенги.
3. Объект восхождения: в. Урал В. по Ю-В стене.
4. Предлагается - 5Б кат. сл., первопрохождение.
5. Перепад высот - 550м, протяженность - 684м.
Протяженность участков 5-6 кат. сл. - 545м.
Средняя крутизна основных участков 70° (3600-4080)
из них 6 кат. сл. 87° (3600-3685);
 85° (3715-3770).
6. Забито крючьев:

скальных	шлямбурных	закладок
<u>65</u>	I	<u>72</u>
7		3
7. Ходовых часов команды - 20 и дней - 2.
8. Ночевки: I-я - на площадке в палатке, сидячая, неудобная.
9. Руководитель: Макаров Владимир Константинович - КМС,
участники: Ефремов Владимир Васильевич - КМС;
Уваров Юрий Врьевич - КМС,
Рыжиков Илья Анатольевич - КМС.
10. Тренер: Кудинов Игорь Борисович, МС СССР, ЗТР РСФСР.
- II. Выход на маршрут - 15 августа 1986г.
Вершина - 16 августа 1986г.
Возвращение - 16 августа 1986г.

Урал(В)

16.08.86г.

4150м

Урал(М)

Урал(З)

3600м

15.08.86г.

3600м

- Фото 1. Общее фото вершины, 08.07.85г. 12⁰⁰,
Объектив И-61. F=52,4мм.
Расстояние -1,5км. Точка съемки -1.
Высота точки съемки -4300 м.
— Маршрут по Ю-В стене Ю к/ф (Дополнения к КТМГВ, вып. 2,
1983г., поз. 200, разд. 25).
— Маршрут, пройденный командой, 1986г.

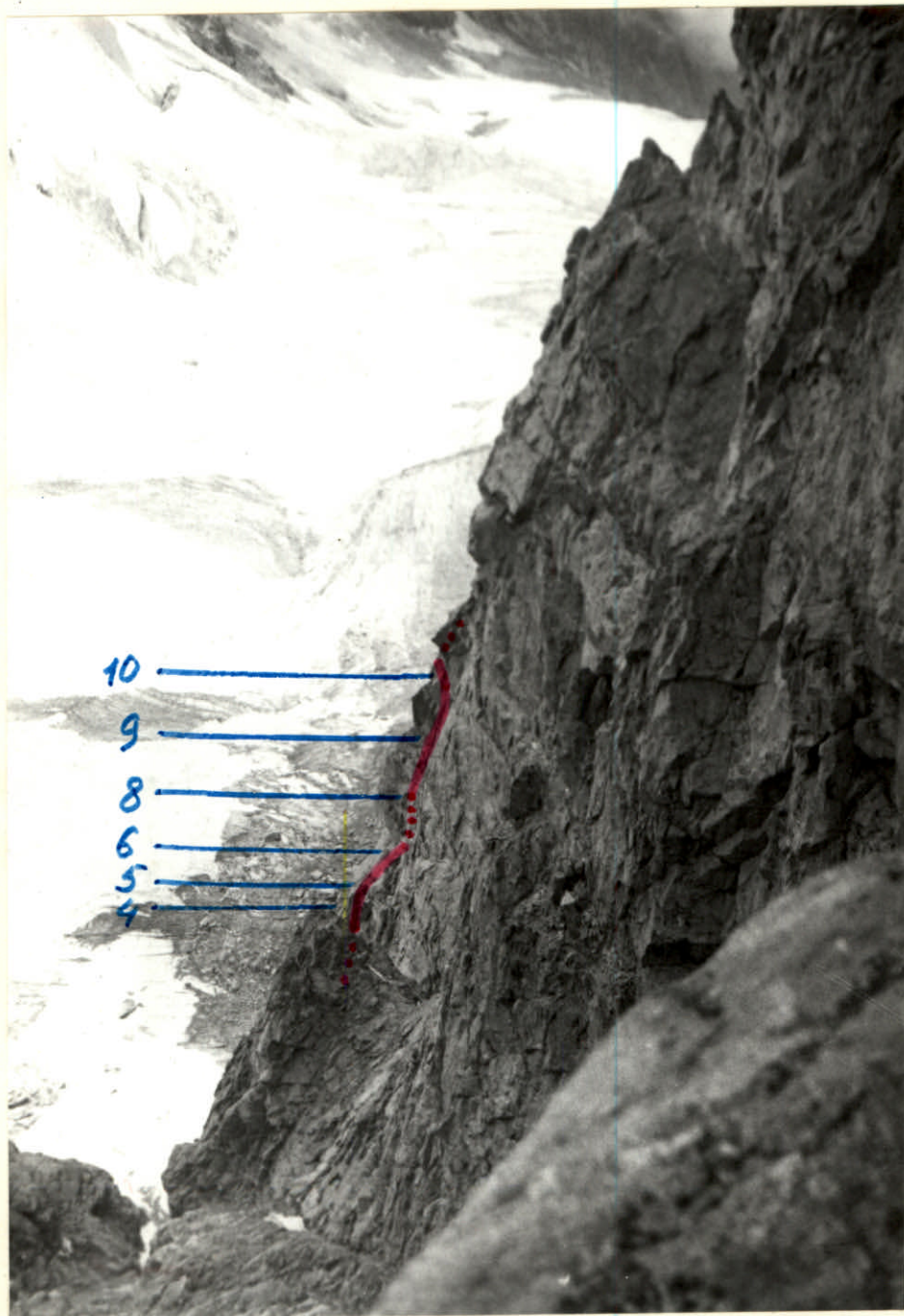


Фото 2. Профиль стены справа. 21.08.86г. 15⁰⁰.
Объектив „Гелиос-89“. F=30 мм.
Расстояние - 700 м. Точка съемки - 4.
Высота точки съемки - 4000 м.

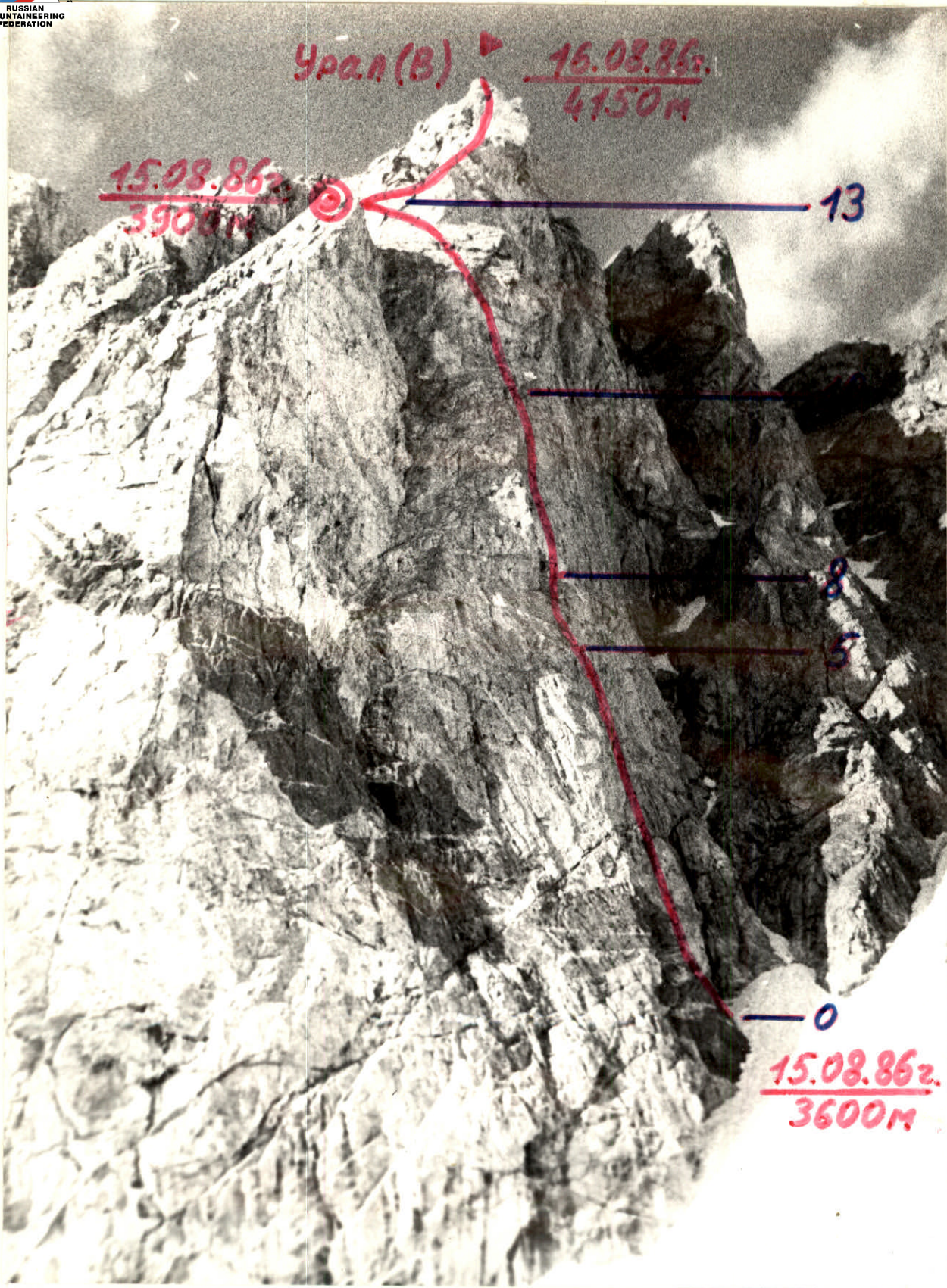


Фото 3. Профиль стены слева. 14.08.86г. 18³⁰.
Объектив „Гелиос-89“ F=30мм.
Расстояние - 200м. Точка съемки - 3.
Высота точки съемки - 3500м.

ПОДГОТОВКА К ВОСХОЖДЕНИЮ

В 1982 г. командой Всесоюзной школы инструкторов альпинизма (руководитель Иванов Н.Р.) впервые был пройден маршрут на в.Урал В. по Д-В стене В контрфорса, 5Б кат.сл. Этот маршрут проходит между скальными карнизами гребня и поясом скальных карнизов в средней части стены. В 1985г. Д-В стена в.Урал В. была сфотографирована с мандарна "Утыг". Изучение фотографии и дальнейшее наблюдение за стеной показали, что можно проложить новый маршрут на в. Урал В. по Д-В стене, проходящий под скальными карнизами в средней части стены. В июле 1986г. Д-В стена фотографировалась с перемычки между мандарином "Утыг" и в. Уллу-ауз.

12.08.86г. команда совершила восхождение на в. Урал (3-В), траверс по 3 гр.4Б кат.сл. и изучила спуск с вершины в ущелье Уллу-ауз. Такой вариант спуска позволяет не брать на маршрут кошки, ледорубы, ледовые крючья.

Участники команды готовились к сезону по индивидуальным планам. В предыдущих сезонах они имели посвязочную схоженность до 5Б кат. сл. включительно.

Монолитные скалы делают маршрут некаменеопасным. Маршрут логичен и безопасен. А "глухие" трещины в монолитных скалах, не пригодные для забивки крючьев и применения закладок и маленькие, полусферические зацепки для рук и ног делают сложным и нецелесообразным уход с маршрута.

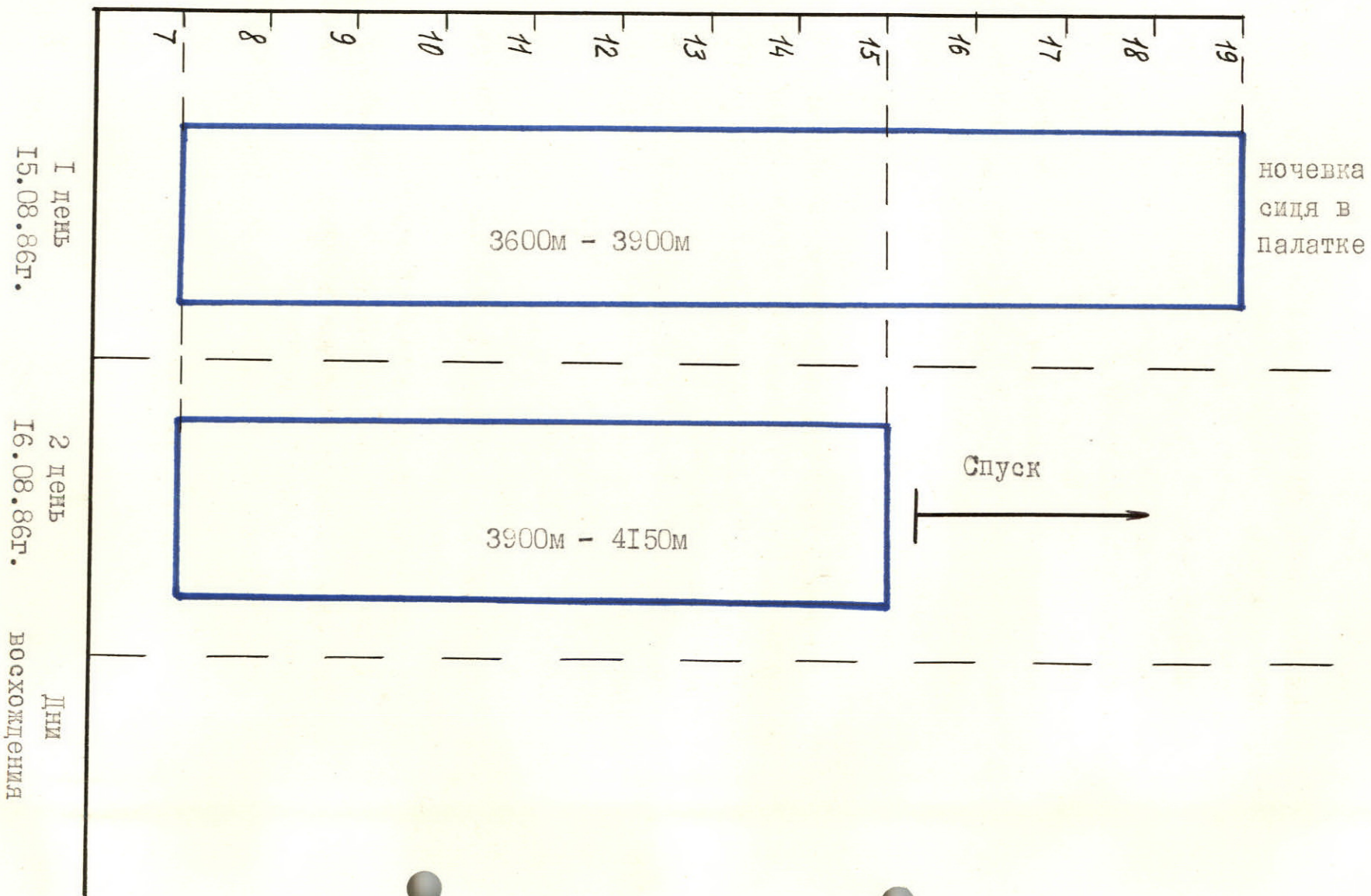
Учитывая, что маршрут скальный и скалы утром холодные, а при ночных снегопадах снег рано утром не успевает растаять, было решено выходить на маршрут в 7 часов. На период восхождения установилась погода, позволяющая работать до 18-19 часов, что учитывалось при составлении тактического плана.

Тактический план был составлен исходя из физической и технической подготовки команды, особенностей восхождения на в. Урал В. и учета метеоусловий.



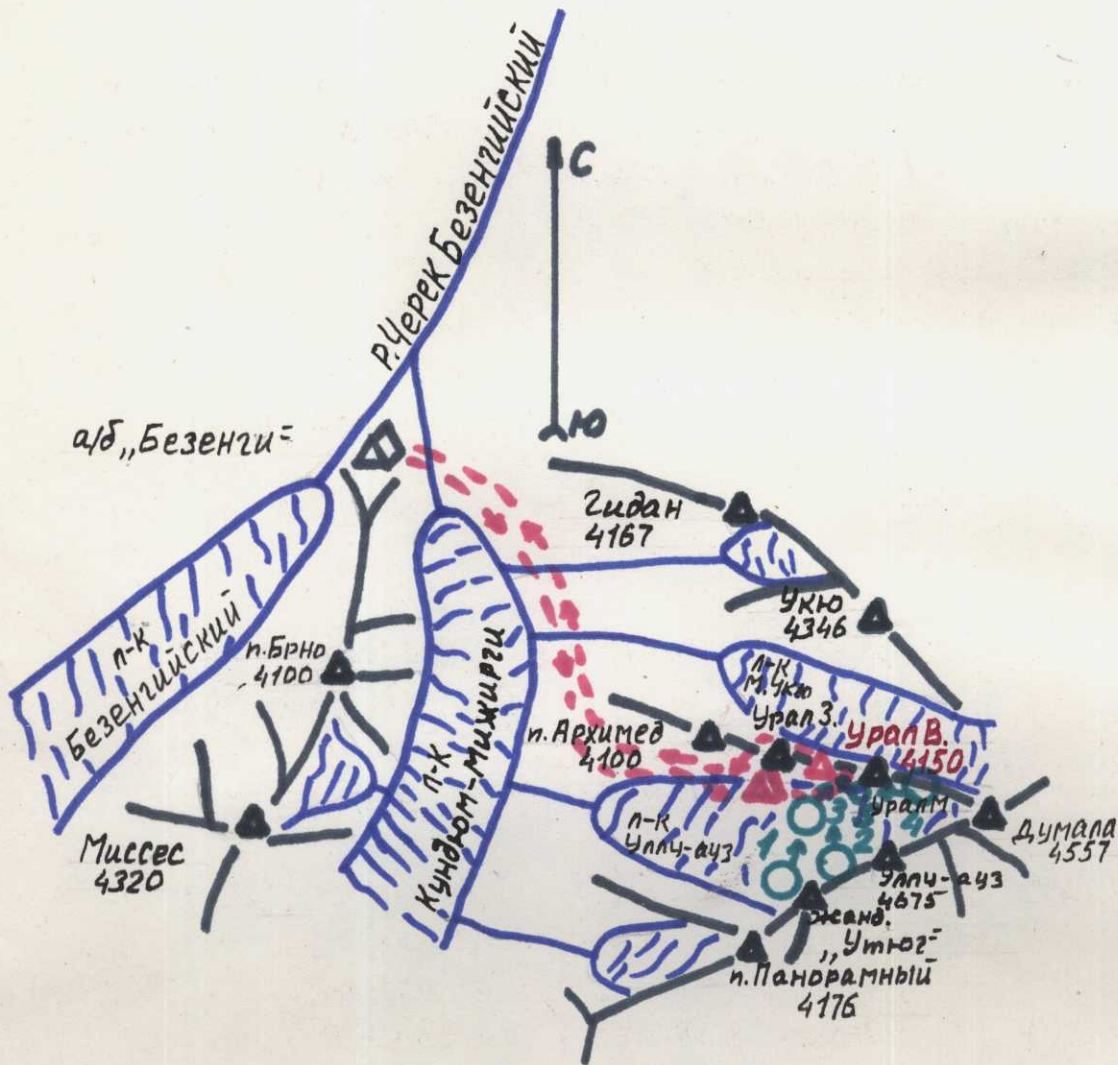
Часы дня восхождения

ГРАФИК ВОСХОЖДЕНИЯ



КАРТА-СХЕМА

М 1:50000



— — — пути подъема и спуска

⊙ точки фотосъемки

▲ бивуак под маршрутом

ТАКТИЧЕСКИЕ ДЕЙСТВИЯ КОМАНДЫ

Тактическим планом предусматривалось прохождение маршрута с I-ой ночевкой. На случай непогоды предусматривалась дополнительная ночевка. Сильный и ровный состав команды позволил выполнить временной график прохождения маршрута.

Ведущий первой связки шел с облегченным рюкзаком (в рюкзаке только пуховка) и на двойной веревке. На участках 5-6 кат.сл. применялись перила. На менее опасных участках связки передвигались автономно (первая оставляла крычья для второй). Команда работала со стандартными амортизаторами. В первый день ведущим работал Ефремов В. Во второй день все работали первыми. Широко применялись закладные элементы.

В середине пояса скальных карнизов был найден логичный выход на основной гребень. Дальнейшее же движение под карнизами исключало свободное лазание. Скальный рельеф ("зеркала" большой протяженности) требовал применения значительного количества шлямбурных крычьев. После ночевки уход вправо нежелателен ввиду повышенной камнеопасности, т.к. верхняя правая часть стены имеет сильно разрушенные участки.

Безопасность прохождения маршрута обеспечивалась:

1. Тактической, физической и психологической подготовкой;
2. Наличием подобранного снаряжения;
3. Тактическим планом;
4. Наличием аптеки;
5. Устойчивой радиосвязью по радиостанции "Кактус" с КСП Безенгского района;
6. Наличием спасотряда на а/с "Безенги".

На маршруте было предусмотрено 2-х разовое питание и карманный перекус. Из-за отсутствия на стене воды, на маршрут брали 4л воды (по 1л на человека в сутки).

Ночевка была организована на небольшой площадке. Ночевка сидячая, неудобная.

Срывов и травм не было.

№ участка	Крючья		Закладки	Схема маршрута в символах М 1:2000	Кат. сл.	Длина м	Крутизна град.	
	СК.	ШЛ.						
18	2		2		V+	20	70	
17			2		III+	20	30	
16	3		4		-V	60	60	
15	3/7		2/7		V+	10	70	
					VI	5	90	
14	1/2		2/1		-IV	20	45	
					V+	10	70	
13	3		2		-V	50	70	
12	всего за день		40/2		траверс влево 15 м по стене крутизной 65°	-V	20	65
	41/6	1				2		
11	4		6		V+	60	70	
10	5		6		V+	55	75	
					VI	5	90	
9	3		3		VI	25	80	
8	3		2		VI	20	85	
7	7/3		2		VI	5	95	
6	1	1			-V	5	85	
					VI	10	55	
5	2			VI	2	85		
				-V	20	45		
4	2/1		2/2	VI	5	95		
3	2		3	VI	20	90		
2	4		8	VI	15	80		
				VI	15	85		
1	4		4	VI	25	85		
0	2			VI	7	85		

ходовых часов за день - 12

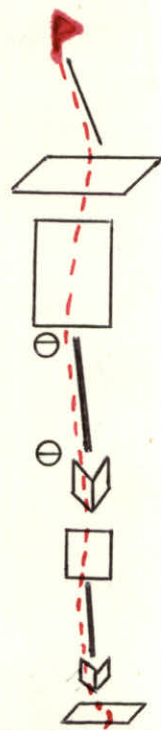
14, 15, 16

13

11, 12

траверс влево 5 м по стене крутизной 85°

№ участка	Крючья		Закладки	Схема маршрута в символах М. I:2000	Кат. сп.	Длина м	Крутизна град
	СК.	шп.					
	Всего						
	$\frac{65}{7}$	1	$\frac{72}{2}$	ходовых часов всего-20			
25	Всего за день			ходовых часов за день-8			
	24/1		32/1				
24			2		-III	40	30
23	2		3		IV+	30	45
22	3		3		-V	35	55
21	3		5		V+	15	75
20			3		-V	15	60
19	2		1		IV+	20	50
					-V	10	55
					-III	10	30



ОПИСАНИЕ МАРШРУТА ПО УЧАСТКАМ

I-й день. 15 августа 1986г.

УЧАСТОК 0-1 Маршрут начинается на 5м выше того места, где белая полоса в поясе черных скал упирается в снег. Внутренний угол подводит к нависанию скал (см. фото 5). 7м, 85°, У1 к/сл. От нависания скал траверс влево 5м по узенькой наклонной полочке к началу внутреннего угла (см. фото 6). 5м, 85°, У1 к/сл. Траверс проходит на равновесии. Скалы монолитные, зацепок мало. Лазание напряженное. Большая нагрузка на руки.

УЧАСТОК 1-3 Серия внутренних углов, разделенных узкими полками, пригодными для организации пунктов страховки. Движение вверх, под нависающую "рыжуху" стену (см. фото 11-12). 15м, 85°, У1 к/сл; 15м, 80°, У1 к/сл.

УЧАСТОК 3-5 "Рыжая" стена обходится слева направо. Далее вверх, к нависающей стенке. Стенка проходит лазанием с помощью ИТО. 20м, 90°, У1 к/сл; 5м, 95°, У1 к/сл.

УЧАСТОК 5-6 По гладкой наклонной плите вправо к крутой стенке. Проходится на трении. 20м, 45°, У к/сл.

УЧАСТОК 6-7 Крутая стенка пройдена свободным лазанием. 2м, 85°, У1 к/сл. Выход на вторую гладкую наклонную плиту. 10м, 55°, У к/сл. Проходится на трении. На плите для организации страховки забит шлямбурный крюк, на нем же оставлен контрольный тур.

УЧАСТОК 7-8 От контрольного тура влево к стенке под карнизом. По стенке вверх под карниз. 5м, 85°, У1 к/сл. Карниз проходит с применением ИТО (см. фото 14-16). 5м, 95°, У1 к/сл. Мало трещин, пригодных для забивки крючьев и применения закладок.

УЧАСТОК 8-10 Выше карниза серия стен, выводящая к средней части пояса скальных карнизов. Круто. Скалы монолитные. Маленькие зацепки, лазание трудное. Большая нагрузка на руки. 20м, 85°, У1 к/сл; 25м, 80°, У1 к/сл.

УЧАСТОК 10-11 По короткой, но крутой стенке выход на основной гребень. 5м, 90°, У1 к/сл. Лазание напряженное. После стенки движение вверх над поясом карнизов. Зацепки небольшие, трение хорошее. 55м, 75°, У к/сл.

УЧАСТКИ 11-13 Серия монолитных скал. 60м, 70°, У к/сл; 20м, 65°, У к/сл. Далее траверс влево (15м по стене крутизной, 65°, У к/сл) в направлении гребня слева. Здесь ночевка. Полка небольшая, ночевка сидячая, неудобная.

2-й день. 16 августа 1986г.

УЧАСТКИ 13-15 По монолитным скалам гребня, придерживаясь левой стороны, вверх к камину. 50м, 70°, У к/сл. Камин подводит к внутреннему углу. Скалы каминна мокрые, заглаженные. Лазание трудное. Далее по внутреннему углу. 10м, 70°, У к/сл; 20м, 45°, IУ к/сл.

УЧАСТОК 15-16 Крутая стенка заглажена, проходится с применением ИТО. 5м, 90°, У I к/сл. Затем направо по 10-ти метровой стенке. 10м, 70°, У к/сл.

УЧАСТКИ 16-19 По гребню, идущему вдоль кулуара к нависающей стене. 60м, 60°, У к/сл. Нависающая стенка обходится влево вверх, пересекая кулуар в его основании. Затем по стене слева направо. Выход на полку. 20м, 70°, У к/сл.

УЧАСТКИ 19-21 По полке влево к внутреннему углу, выводящему на гребень. По гребню к стене. 10м, 30°, III к/сл; 10м, 55°, У к/сл; 20м, 50°, IУ к/сл.

УЧАСТКИ 21-23 По стене и далее по внутреннему углу выход на гребень. Скалы монолитные, сухие, зацепки маленькие. Гребень выводит к стене. 15м, 60°, У к/сл; 15м, 75°, У к/сл; 35м, 55°, У к/сл.

УЧАСТКИ 23-ВЕРШИНА Вверх по стене. Выход на полку и затем по гребню выход на вершину. 30м, 45°, IУ к/сл; 40м, 30°, III к/сл.



Фото 4Б. Техническая фотография маршрута.
(участки 0-10). 14.08.86г. 18³⁰.
Объектив „Гелиос-89“ F=30мм.
Расстояние - 150м. Точка съемки - 6 (см.
фотопанораму района).
Высота точки съемки - 3580м.

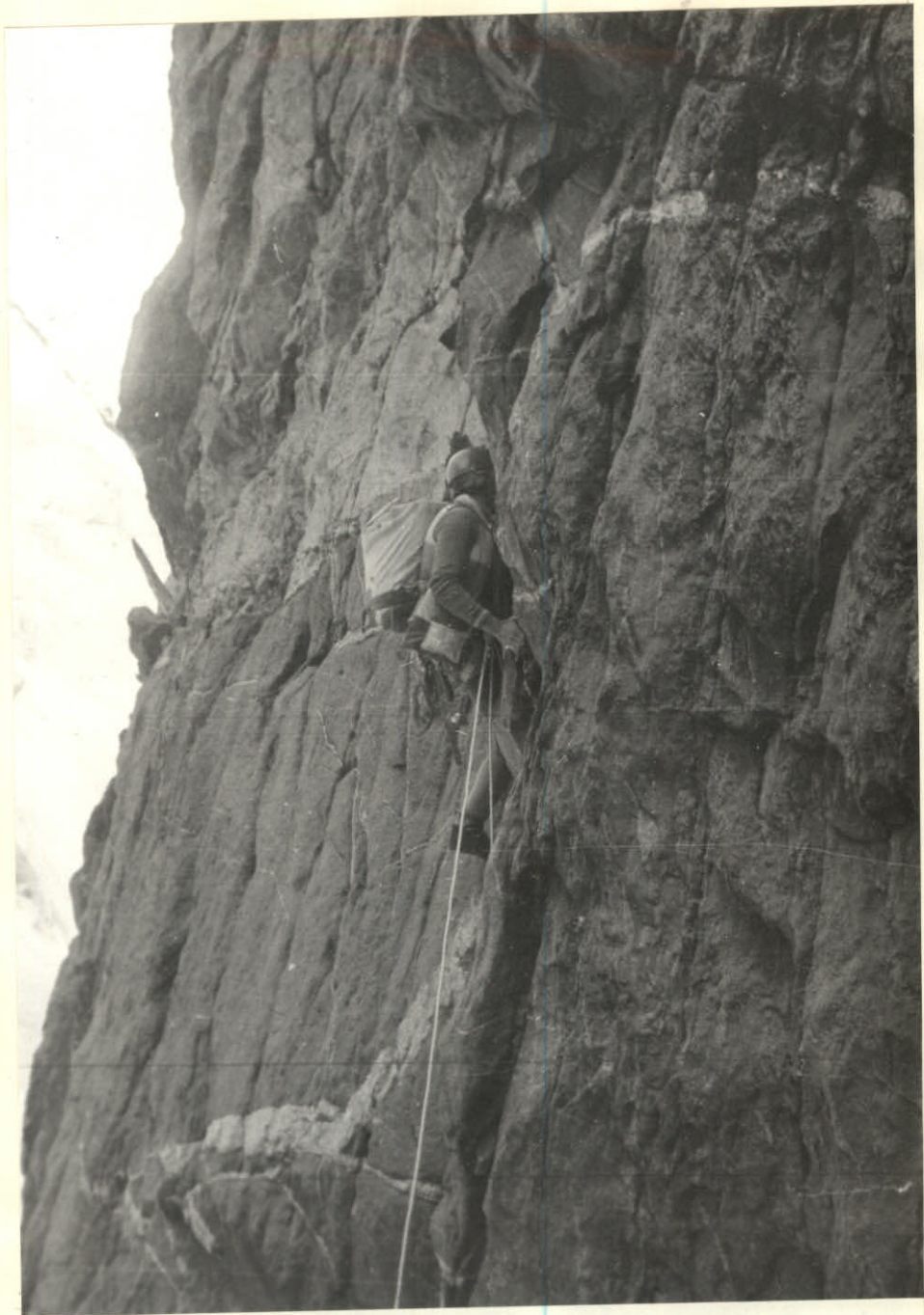


Фото 5. Участок 0-1. Прохождение внутреннего угла первым.
Объектив „Гелиос-89“ F=30мм.
Расстояние -20м. Точка съемки -5
Высота точки съемки -3600м.



Фото 8. Участок 1-2. Прохождение внутреннего угла.
Объектив „Гелиос-89“. $F = 30\text{ мм}$.
Расстояние - 40 м. Точка съемки - 5.
Высота точки съемки - 3600 м.

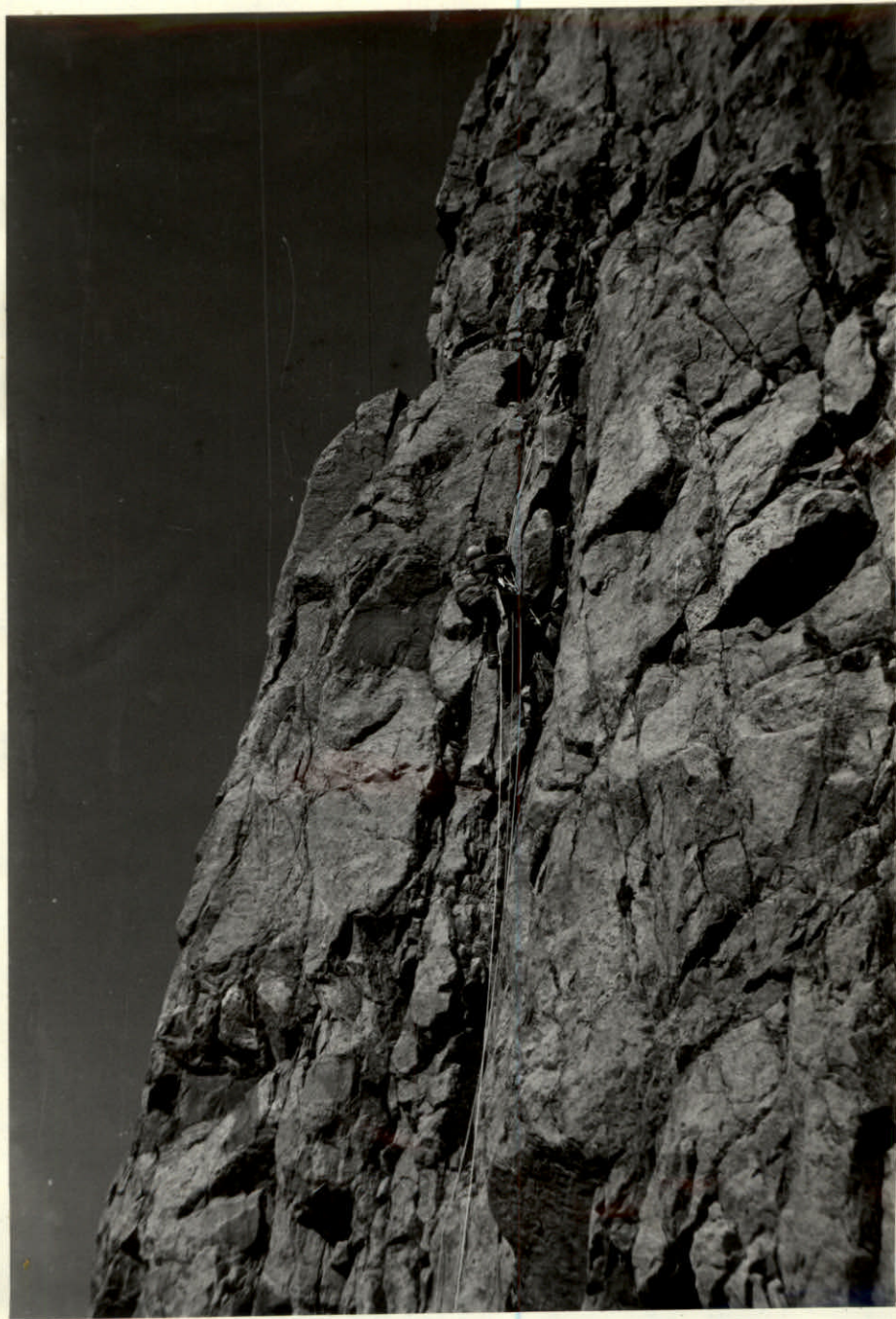


Фото 10. Участок 1-2 Прохождение по перилам
верхней части внутреннего угла.
Объектив Т-22. F=40мм.
Расстояние - 50м. Точка съемки - 5.
Высота точки съемки - 3600м.



Фото 12. Вид на участки 2-4
Объектив „Гелиос-89“. F=30мм.
Вверху — пояс скальных карнизов в
средней части стены.